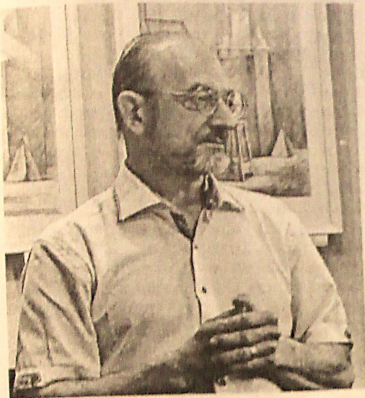


«Экзамен по рисунку»

Под таким названием в МБУК «Центр культуры» Смоленска прошла необычная выставка. На ней представлены работы учеников преподавателя Рославльской детской художественной школы Валерия Климова.



А в чем необычность? – спросит читатель. В обращении к посетителям выставки ее организатор В.М.Климов объяснил это четко и ясно:

«Вы не увидите здесь цветов на подоконнике, закатов и восходов или кувшинов с яблоками и драпировками. Здесь представлены карандашные рисунки, выполненные в соответствии с требованиями к вступительным экзаменам по учебным дисциплинам – рисунок и композиция – в ряд высших учебных заведений России и Белоруссии. Это работы лучших учеников за 33 года моей педагогической деятельности. Каждая из них, за редким исключением, – это итог не одного года занятий. Большинство работ выполнено весной и летом, накануне поступления. Поэтому можно говорить, что их уровень аналогичен тому, который был продемонстрирован на экзамене, если не брать во внимание волнение и стресс.

Эта выставка будет интересна прежде всего тем старшеклассникам, кто хочет стать архитектором или дизайнером, а также их родителям, так как даёт представление об уровне подготовки, степени таланта и, в первую очередь, о трудолюбии и работоспособности».

Хотя работы, представленные на выставке, выполнены непосредственно под руководством Валерия Михайловича, он в своем вступительном слове подчеркнул, что общий уровень авторов работ формировался всем педагогическим коллективом Рославльской детской художественной школы.

Интересна и такая мелочь – подписи под работами указывают на соответствие уровня рисунков требованиям, которые предъявляются к абитуриентам на экза-

менах в том или ином вузе – в Петербургском художественном училище имени Н.К.Рериха, Государственном университете по землеустройству, Московском государственном строительном университете, Российском университете дружбы народов, Московском государственном университете дизайна и технологии, Санкт-Петербургском государственном архитектурно-строительном университете, Белорусском национальном техническом университете.

Сейчас в этих учебных заведениях учатся выпускники В.М.Климова, а некоторые уже окончили вуз. Их опыт, полученный на вступительных экзаменах, их рассказы о требованиях, которые предъявляют студентам уже во время учебы, и ложатся в основу заданий, которые Валерий Михайлович дает на занятиях своим ученикам, уже определившимся, в какой вуз они будут поступать. Ведь требования в разных учебных заведениях разные, и учить всех «под одну гребенку» нельзя.

На открытие выставки пришли бывшие однокурсники Валерия Михайловича Климова по художественно-графическому факультету Смоленского педагогического университета, будущие абитуриенты.

Высоко оценила рисунки выпускников Рославльской ДХШ и педагогический талант их учителя заслуженный художник России, график, доцент кафедры изобразительного искусства СГПИ им. К. Маркса Вера Евгеньевна Самарина, отметившая в своем выступлении, что в этих ученических работах есть и мастерство, и применение основ начертательной геометрии, и умение видеть перспективу. И, как подчеркнула Вера Евгеньевна, «научить может только тот, кто умеет сам, поэтому Валерий Михайлович не только хороший педагог, но и хороший художник».

Член Союза художников России Александр Николаевич Анатольев отметил, что подобной выставки ему не приходилось видеть нигде, хотя он много ездит по городам Смоленщины.

О том, что выставка «Экзамен по рисунку» вызвала в Смоленске большой интерес, говорит тот факт, что, несмотря на очень плотный график запланированных экспозиций, администрация Центра культуры пошла на то, чтобы продлить срок ее действия в связи с высокой востребованностью.

В заключение хочется сказать, что Рославльскую детскую художественную школу всегда отличал творческий подход к обучению своих учеников. И это еще раз подтвердил Валерий Михайлович Климов, придумавший вот такой неординарный педагогический ход, как выставка «Экзамен по рисунку».

Г. КУЗЬМИНА.

Продолжение. Начало в №№10 - 20

СОПРЕДЕЛЕНИЕМ местоположения Турецкого переулка дело обстоит сложнее. По одним документам он тянулся вдоль реки Становки между улицами Урицкого и Нижней Лобывревской. В 1921 г. его переименовали в переулоч Становка, ныне же это 2-й переулоч Р. Люксембург. По другим документам Турецким переулком до 1921 г. называлась часть нынешней Коммунистической улицы, пролегавшая от реки Становки до современной улицы К. Маркса (другая часть Коммунистической улицы – от Клоповского колодца и до Становки – именовалась 1-й Низинской улицей). Впрочем, можно предположить, что в Рославле существовало два Турецких переулка. Часть рославльских



Выгонная улица. Фр.

улиц получила первоначальные имена по ландшафтно-топографическим особенностям местности – рекам, прудам, возвышенностям, полянам, рощам, садам, и т.д. Впоследствии стали обитаниями птиц, а также размерами формам этих объектов.

Таковой была улица **Выгонная**, обозначенная, правда, без названия на плане города 1800 (по всей видимости, его имени у улицы в момент еще не было, появилось лишь на плане 1849 г.). За этой улицей в середине XIX в. являлась южной окраиной Рославля, находилась выгонная земля, используемая горожанами для сельскохозяйственных нужд, и в том числе выпаса скота. Отметим, что через 20 лет фрагмент улицы Выгонной станут вполнофициально величать **Мордкиной** улицей (по причине проживания здесь семей мовладельцев Леонтия Венедиктовича Кондрата Симеоновича и Андрея Симеоновича Мордкиных, одного из которых ял на перекрестке, затем 2-й Кизинской). В целом же эта улица состоявшая из нескольких частей и соединяла берега речек Становки и Глазюхой. В разное время звали Большой Кизинской, Гуторовской, а с 1921 г. и по насто-

